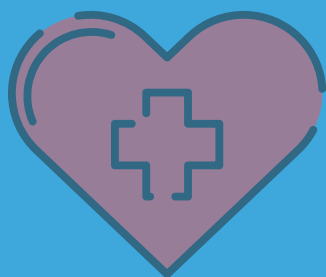




Психологическое консультирование в ситуации репродуктивного выбора



Для специалистов
медицинской сферы



Цель и принципы работы

! Цель – осознанное принятие решения женщиной о сохранении беременности и рождении ребенка

Принципы психологического консультирования в ситуации репродуктивного выбора:

- ✓ Доброжелательное и безоценочное отношение к клиенту
- ✓ Ценностная позиция консультанта в сочетании с уважением права клиента иметь свои представления о нормах и ценностях
- ✓ Не давать советы
- ✓ Конфиденциальность
- ✓ Разграничение личных и профессиональных отношений.
Готовность и предложение оказывать поддержку и помощь
- ✓ Включенность клиента в процесс консультирования в результате способности консультанта заинтересовать и замотивировать неистинного клиента на дальнейшее взаимодействие

Ψ

Психологические последствия прерывания беременности:

чувство пустоты и утраты
(на уровне ощущений: что-то было, теперь этого нет)

флэшбеки и репереживания
(возвращение в ситуацию аборта)

вина и депрессия
(самобичивание, тоска, потеря интереса к жизни)

закрытость
(попытка женщины уйти от общения, заглушить свои чувства)

кошмарные сновидения
(ужасы о себе и нерожденном ребенке)

вредные привычки
(частое употребление алкоголя, психоактивных веществ, лекарств)



Как установить контакт с женщиной, если у нее...

Растерянность и шок:

**Основная мысль, звучащая в её сознании:
«Я не знаю, что мне теперь с этим делать»**



Успокоить, объяснить её состояние, посочувствовать:

«Вам раньше доводилось попадать в неожиданные ситуации? Вы, наверное, сначала терялись, а потом находили способ решить проблемы, когда они переставали казаться столь страшными.»



Если женщина демонстрирует признаки растерянности, но не говорит о прерывании беременности, ни в коем случае нельзя в какой-либо форме предлагать ей прервать беременность! Не следует задавать пациентке вопрос о желании прервать беременность, лучше не упоминать слова «аборт» и «прерывание».

Амбивалентность (противоречивость, разнонаправленность):

**В сознании женщины альтернатива
аборт/роды всегда представлена как два
возможных варианта развития событий.
«Не могу решить...»**



Спросить: «Вы сомневаетесь в принятом решении?»

Если сомнения есть, то лучше рекомендовать женщине отказаться от аборта и решать сопутствующие социально-психологические проблемы более адекватными методами (направить на консультацию к соответствующему специалисту, проинформировать о деятельности соответствующих служб, посоветовать ещё раз обсудить эту проблему с родственниками)



- **Скрывать эмоционально неприятную информацию об аборте (или просто обманывать пациентку) с целью «её успокоить».**
- **Демонстрировать своё раздражение по поводу того, что женщина ещё не справилась со своими сомнениями и не приняла окончательное решение.**

Тревога:

Неуверенность в своём будущем, навязчивые мысли о неготовности стать матерью, о том, «что скажут родные/друзья/окружающие»



Рассказать женщине, что она пребывает в состоянии тревоги и растерянности. Следует предложить не принимать окончательного решения в таком состоянии. Указать на естественность и уместность её переживаний и тревог, реальность некоторых предстоящих проблем и трудностей, но при этом выразить надежду на то, что она, возможно, недооценивает свои силы и возможности.



Не торопить женщину с принятием окончательного решения. Нельзя обращаться к пациентке с общими фразами типа: «Не волнуйтесь, все будет хорошо», «Успокойтесь, все в порядке».

Защитная агрессия:

Агрессия может быть прямой (крик, упреки, брань и оскорбления) или косвенной (неуместная ирония, перевод разговора на посторонние темы, молчание в ответ на вопросы)



Прежде всего, нужно попробовать снизить агрессию. Лучше начать со следующей фразы: «Я слышу, что Вам очень неприятны разговоры на эту тему. Это тяжелое решение, и, похоже, Вы нервничаете. Я Вас понимаю, я не обижаюсь. В мои обязанности входит проговорить с Вами некоторые моменты относительно намерения прервать беременность, проинформировать Вас о последствиях».



- Отвечать агрессией. Это исключит возможность конструктивного диалога и сведет консультацию к ссоре/скандалу
- Относиться к такому поведению как к следствию твердого решения об аборте
- Поддаваться привычным социальным стереотипам восприятия ситуации женщины

Организации, куда можно направить женщину в ситуации репродуктивного выбора

При возникновении у женщины
репродуктивного выбора, ее можно направить в:

КГБУСО «Краевой кризисный центр для женщин»



г. Барнаул, ул. Смирнова 79-г



+7 (3852) 34-22-55



womenkrizis@yandex.ru



@altay_women_center



Услуги, которые можно получить:

- психологическая помощь
- юридическая помощь
- социально-правовая помощь
- социальная гостиница: обеспечение временного приюта беременным женщинам и женщинам с детьми (до 3-х лет)



КГБУСО «Краевой кризисный центр для мужчин»



г. Барнаул, ул. Г. Исакова 113Е



+7 (3852) 55-74-93



criscentr@mail.ru



@criscentr_for_men_brn



краевой
кризисный
центр
для мужчин

Услуги, которые можно получить:

- психологическая помощь
- юридическая помощь
- социально-правовая помощь



Комплексные центры социального обслуживания Алтайского края

Благовещенского района
р.п. Благовещенка, ул. Ленина, 99
(38564) 2-17-96

Алейска
г. Алейск, пер. Парковый, 72
(38553) 6-62-46

Барнаула
г. Барнаул, ул. Телефонная, 50а
(3852) 55-05-24

Филиал Железнодорожного района
г. Барнаул, ул. Телефонная, 50а
(3852) 55-05-24

Филиал по Индустриальному району
г. Барнаул, ул. 50 лет СССР, 15
(3852) 47-52-95

Филиал по Ленинскому району
г. Барнаул, ул. Э. Алексеевой, 34а
(3852) 34-00-73

Филиал по Октябрьскому району
г. Барнаул, ул. Э. Алексеевой, 34а
(3852) 34-00-73

Филиал по Центральному району
г. Барнаул, Змеиногорский тракт, 108а
(3852) 55-84-50, 55-05-24

Бийска
г. Бийск, ул. Вагонная, 65
(3854) 405 541

Заринска
г. Заринск, ул. Металлургов, 3
(385-95) 4-54-55

Филиал по Кытмановскому району
с. Кытманово, ул. Советская, 9
(385-90) 2-29-06

Филиал по Тогульскому району
с. Тогул, ул. Заводская, 3
(385-97) 21-8-30

Новоалтайска
г. Новоалтайск, ул. Строительная, 12а
(385-32) 2-18-17

Филиал по Косихинскому району
с. Косиха, ул. Комсомольская, 17
(385-31) 2-26-04

Филиал по ЗАТО Сибирский
ЗАТО Сибирский, ул. 40 лет РСФСР, 7
(385-32) 5-02-89

Рубцовска
г. Рубцовск, ул. Октябрьская, 131
(385-57) 2-30-08

Филиал по Рубцовскому району
с. Веселоярск, пер. Центральный, 7
(385-57) 2-25-92

Филиал по Егорьевскому району
с.Новоегорьевское, ул. Машинцева, 16
(385-60) 2-28-09

Славгорода
г. Славгород, ул. Луначарского, 126
(38568) 5-08-72

Филиал по Бурлинскому району
с. Бурла, ул. Почтовая, 21
(38572) 2-31-51

Филиал по Табунскому району
с. Табуны, пер. Центральный, 8
(38567) 2-23-45

Филиал по городу Яровое
г. Яровое, квартал "Б", 36/2
(38568) 2-26-43

Каменского района
г. Камень-на-Оби, ул. Терешковой, 21а
(385-84) 3-52-30, 3-67-56

Филиал по Баевскому району
с. Баево, ул. Ленина, 62
(385-85) 2-13-92

Филиал по Крутихинскому району
с. Крутиха, ул. Ленинградская, 28
(385-89) 2-22-38

Филиал по Тюменцевскому району
с. Тюменцево, ул. Барнаульская, 2
(385-76) 2-21-39

Локтевского района
г. Горняк, ул. Ленина, 10а
(385-86) 3-29-11

Филиал по Змеиногорскому району
г. Змеиногорск, ул. Шумакова, 5
(385-87) 2-11-26

Мамонтовского района
с. Мамонтово, ул. Партизанская, 169
(38583) 2-22-03

Филиал по Романовскому району
с. Романово, ул. Крупская, 25
(38561) 21-1-98

Филиал по Завьяловскому району
с. Завьялово, ул. Советская, 135
(38562) 21-7-14

Михайловского района
с. Михайловское, ул. Советская, 3
(385-70) 2-45-92

Троицкого района
с. Троицкое, пер. Речной, 2
(38534) 22-7-87

Филиал по Ельцовскому району
с. Ельцовка, ул. Садовая, 26
(385-93) 22-9-76

Немецкого национального района
с. Гальбштадт, ул. Школьная, 17а
(385 39) 22-4-14

Филиал по Хабаровскому району
с. Хабары, ул. Партизанская 2 А
(385 69) 22-0-49

Филиал по Панкрушихинскому району
с. Панкрушиха, ул. Зелёная 7 А
(385 80) 22-4-57

Павловского района
с. Павловск, ул. Ленина, 9
(385-81) 2-19-88

Филиал по Ребрихинскому району
с. Ребриха, пр. Победы, 58/2
(385-82) 2-20-83

Филиал по Шелаболихинскому району
с. Шелаболиха, ул. Энтузиастов, 1
(385-58) 2-34-56

Родинского района
с. Родино, ул. Ленина, 228
(385-63) 2-34-84, 2-14-19

Филиал по Ключевскому району
с. Ключи, ул. Советская, 3
(385-78) 2-27-37

Филиал по Кулундинскому району
с. Кулунда, ул. Советская, 22
(385-66) 2-11-97

Смоленского района
с. Смоленское, ул. Титова, 58а
(38536) 2-27-71

Филиал по Солонешенскому району
с. Солонешное, ул. Горная, 12
(38594) 2-21-43

Советского района
с. Советское, ул. Советская, 74б
(385-98) 2-27-50, 2-10-10

Филиал по Алтайскому району
с. Алтайское, ул. Советская, 185
(38537) 2-03-65, 2-20-46

Тальменского района
р.п. Тальменка, ул. Алтайская
(385-91) 2-77-58

Филиал по Залесовскому району
с. Залесово, ул. Луначарского, 32
(38592) 2-24-35

Топчихинского района
с. Топчиха, ул. Куйбышева, 6, пом. 8
(385-52) 2-25-01

Филиал по Калманскому району
с. Бураново, ул. Новая, 64
(385-51) 23-2-57